

Rapport etter åpenhetsloven for 2022

1. Innledning

Betong Øst AS skal årlig utføre aktsomhetsvurderinger i henhold til åpenhetsloven og offentliggjøre en redegjørelse for vurderingene.

Åpenhetsloven har til formål å fremme virksomheters respekt for grunnleggende menneskerettigheter og anstendige arbeidsforhold.

Denne rapporten omfatter selskapets plikt til å redegjøre for aktsomhetsvurderingene selskapet har gjennomført for 2022. I rapporten redegjør selskapet også for tiltakene som er vurdert og iverksatt for å redusere risikoen for negative konsekvenser selskapets aktivitet og forretningsforbindelser kan ha for grunnleggende menneskerettigheter og anstendige arbeidsforhold.

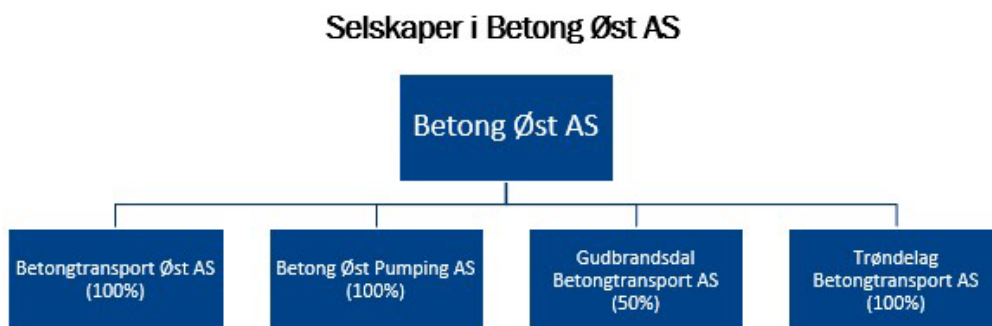
2. Rapporteringsplikt

Selskapet har hovedkontor i Mårvegen 14, 2206 Kongsvinger.

Betong Øst AS har på balansedagen salgsinntekter på kr. 980 mill NOK. I regnskapsåret 2022 har selskapet i gjennomsnitt hatt 80 årsverk. Selskapet er derfor rapporteringspliktig med bakgrunn i åpenhetsloven.

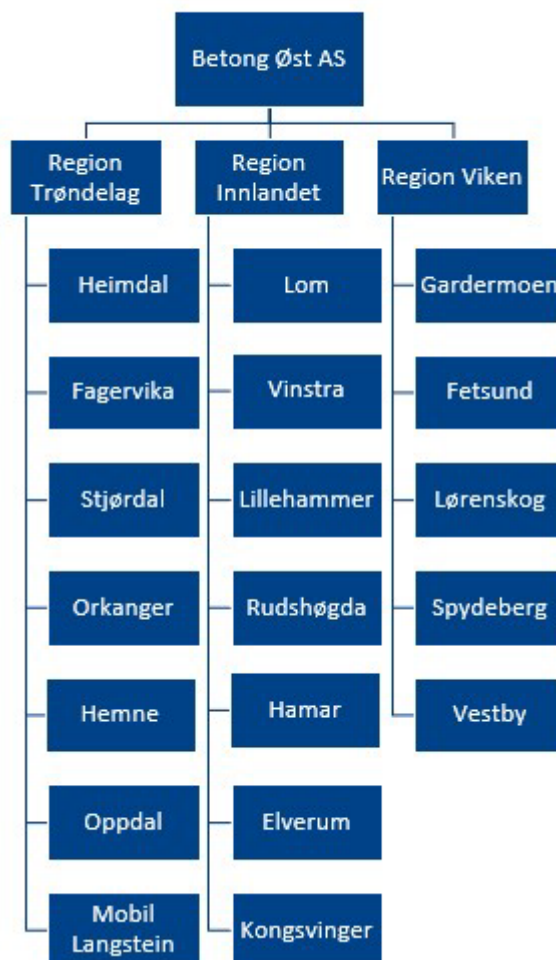
3. Selskapets organisering og driftsområde

Betong Øst AS er organisert som vist i organisasjonskart:



Selskapet produserer og leverer ferdigbetong i Viken, på Innlandet og i Trøndelag:

Avdelinger Betong Øst AS



4. Interne retningslinjer

Betong Øst har i HMSK-håndbok innarbeidet etiske retningslinjer og rutiner som forankrer arbeidet med menneskerettigheter og anstendige arbeidsforhold. Rutinen omfatter selskapets arbeid for oppfyllelse av kravene som stilles i åpenhetsloven. Egne etiske retningslinjer er også utarbeidet for leverandørene.

Selskapets rutiner er forankret og vedtatt i selskapets ledergruppe. Rutinen er kommunisert til selskapets ansatte og ligger tilgjengelig i selskapets intranett i HMSK-håndboken. Det gjennomføres jevnlig informasjon og oppfriskning om innholdet i HMSK-håndboken, deriblant etiske retningslinjer og selskapets rutiner innenfor åpenhetsloven.

Rutinen beskriver hvordan selskapet gjennomfører sin aktsomhetsvurdering og vurdering av tiltak. Rutinene inneholder også informasjon om selskapets varslingskanaler som skal bidra til å avdekke negative konsekvenser for grunnleggende menneskerettigheter og anstendige arbeidsforhold knyttet til selskapets aktivitet, og hvordan slik informasjon følges opp.

5. Overordnet om selskapets fokus for aktsomhetsvurderingen – metodikk

Betong Øst AS foretar løpende vurderinger av risiko for negative konsekvenser for grunnleggende menneskerettigheter og anstendige arbeidsforhold knyttet til selskapets aktiviteter og

forretningsforhold. Selskapet kartlegger løpende menneskerettighetsbrudd og brudd på anstendige arbeidsforhold knyttet til selskapets aktivitet.

I kartleggingsarbeidet benytter Betong Øst en digital plattform utviklet av Ignite Procurement AS. Plattformen forenkler gjennomføringen av aktsomhetsvurderinger i tråd med kravene i åpenhetsloven. Gjennom plattformen har Betong Øst fått en systematisert oversikt over førsteleddsleverandører, forretningspartnere og andre kjente underleverandører. Basert på denne oversikten har plattformen foretatt innledende vurderinger av risikoen for negativ påvirkning på grunnleggende menneskerettigheter og anstendige arbeidsforhold. Stegene i denne vurderingen redegjøres for i det følgende:

1. Basert på leverandørdata hentet fra selskapets regnskap, opprettes en fullstendig oversikt over selskapets førsteleddsleverandører og forretningspartnere. Selskapet har i plattformen manuelt opprettet andre kjente forretningspartnere og underleverandører ved behov. Gjennom plattformen oppdateres oversikten over selskapets førsteleddsleverandører løpende.
2. I plattformen berikes leverandørinformasjon gjennom tredjepartssamarbeid med ENIN. Gjennom plattformen innhentes informasjon og finansielle opplysninger om selskapets leverandører som industrikoder (NACE).
3. Gjennom steg 1 og 2, får selskapet en oversikt over førsteleddsleverandører, forretningspartnere og andre kjente underleverandører, med tilhørende leverandørinformasjon.
4. Risikoevalueringsverktøyet i plattformen har foretatt en innledende risikoklassifisering av selskapets førsteleddsleverandører, forretningspartnere og andre kjente underleverandører basert på geografi og bransje, til henholdsvis «høy», «medium» eller «lav» risiko for negativ påvirkning på grunnleggende menneskerettigheter og anstendige arbeidsforhold.
5. Gjennom klassifiseringsverktøyet har leverandører som møter egendefinerte risikoparametere blitt klassifisert til høy/medium/lav risiko for negativ påvirkning på grunnleggende menneskerettigheter og anstendige arbeidsforhold.
6. Som ledd i risikokartleggingen, har Betong Øst gjennom plattformen, sendt ut egendefinerte spørreskjemaer til definerte forretningsforbindelser for å innhente ytterligere informasjon. Selskapet har også benyttet plattformen for å etterlyse dokumentasjon og sertifiseringer fra førsteleddsleverandører, forretningspartnere og andre kjente underleverandører.
7. Basert på funnene i punkt 4, 5 og 6, vurderer Betong Øst hvilke tiltak som skal iverksettes for å undersøke potensielle negative konsekvenser for grunnleggende menneskerettigheter og anstendige arbeidsforhold. Selskapet har iverksatt tiltak der alvorlighetsgraden og sannsynligheten for skade er størst og der selskapet har størst påvirkningskraft for en positiv utvikling. Prioriteringen henger sammen med selskapets tilknytning til og ansvar for risikoen, og skal stå i forhold til virksomhetens størrelse, art og kontekst.
8. Betong Øst involverer interessenter, leverandører og forretningspartnere ved iverksettelse av tiltak.

I analyseverktøyet i plattformen (interaktivt dashboard) er det utarbeidet analyser av leverandørkjeden basert på leverandørdata, utfallet av risikoklassifiseringen og innhentet

informasjon fra leverandørkjeden. Det fremkommer følgende opplysninger generert av analyseverktøyet i plattformen:

- a. Antall førsteleddsleverandører, forretningspartnere og andre kjente underleverandører, med tilhørende leverandørinformasjon
- b. Oversikt over selskapets førsteleddsleverandører, forretningspartnere og andre kjente underleverandører som har blitt forelagt og har svart ut spørreskjemaer relevant som selskapets aktsomhetsvurdering
- c. Oversikt over selskapets førsteleddsleverandører, forretningspartnere og andre kjente underleverandører som har opplyst:
 - a. At deres virksomhet er omfattet av åpenhetsloven
 - b. At det er utført aktsomhetsvurderingen av virksomheten i tråd med kravene åpenhetsloven
 - c. At resultatet av aktsomhetsvurderingen er nedfelt i en rapport i tråd med kravene i åpenhetsloven
- d. Nærmere risikoevaluering av selskapets førsteleddsleverandører, forretningspartnere og andre kjente underleverandører basert på risikoprofilene høy/medium/lav.
- e. Oversikt over førsteleddsleverandører, forretningspartnere og andre kjente underleverandører hvor det er iverksatt tiltak, jf. steg 6 over.

I det følgende vil vi redegjøre for vesentlig risiko for negative konsekvenser for menneskerettigheter og anstendige arbeidsforhold som er avdekket gjennom selskapets aktsomhetsvurderinger. Redegjørelsen omfatter også eventuelle konstaterte brudd på menneskerettigheter og anstendige arbeidsforhold.

6. Selskapets leverandørkjede og forretningspartnere

Betong Øst har kommersielle relasjoner med 1103 førsteleddsleverandører, forretningsforbindelser og andre kjente underleverandører i rapporteringsåret. Selskapets leverandører er lokalisert i følgende land/geografisk område:

Land/geografisk område	Antall leverandører
Norge	1084
Danmark	6
Sverige	6
Tyskland	4
Belgia	1
Finland	1
Nederland	1

Med totalt 1103 førsteleddsleverandører er risikovurdering av leverandører krevende. Ved hjelp av klassifiseringsverktøyet i plattformen ble det foretatt en filtrering innenfor risikoklassifisering høy og medium for å fange opp de mest vesentlige leverandørene til selskapet. Det ble filtrert på årlig beløp over en viss størrelse, samt om det var foretatt et stort antall innkjøp fra leverandørene:

Risikoklassifisering	Beløp over	Antall innkjøp	Antall leverandører
Høy	50000	5 eller flere	40 leverandører
Medium	100000	10 eller flere	39 leverandører

Det er iverksatt videre kartlegging av totalt 79 leverandører som iht angitt filtrering er i risikoklassifisering høy eller medium.

7. Produkt Ferdigbetong

Ferdigbetong fremstilles lokalt på en av selskapets 20 avdelinger, og transporteres ut til kundenes byggeplasser for levering. Produktet fremstilles maskinelt av lokalt produsert tilslag, bindemidler og tilsetningsstoffer som leveres av norsk leverandør, samt vann.

Betong Øst sine ledere og medarbeidere overholder gjeldende lover og regler, grunnleggende menneskerettigheter, samt de krav som følger av god forretningsskikk og anerkjente normer for personlig opptreden. Selskapet vektlegger å opprettholde sikre anstendige arbeidsforhold både i egen virksomhet, og ved å prioritere bruk av leverandører som følger tilsvarende retningslinjer.

8. Transport og levering av ferdigbetong

Produktet transporteres og leveres til kunde av egneide transportselskaper eller underleverandører på kontrakt med selskapet. Betong Øst har tilfredsstillende kontroll på disse transportselskapene/underleverandørene, og følger opp at de også overholder gjeldende lover og regler, grunnleggende menneskerettigheter, samt de krav som følger av god forretningsskikk og anerkjente normer for personlig opptreden, samt at disse også vektlegger å opprettholde sikre anstendige arbeidsforhold i virksomheten.

9. Gjennomføring av aktsomhetsvurderinger

Aktsomhetsvurderinger blir gjennomført av deltagere fra selskapets ledergruppe bestående av 6 personer. Egen prosedyre finnes i selskapets HMSK-håndbok.

10. Resultat av aktsomhetsvurderingen

Aktsomhetsvurdering av leverandører og forretningspartnere som har vært gjennomført gjennom analyseverktøyet Ignite har hittil ikke avdekket funn som selskapet har identifisert som negative og prioritert for tiltak i rapporteringsåret.

Arbeidet med aktsomhetsvurderinger er en kontinuerlig prosess, og ved mistanke eller funn som faller negativt ut hos leverandør/forretningspartner vil tiltak bli gjennomført for å stanse, forebygge eller begrense negative konsekvenser.

11. Tiltak for å stanse, forebygge eller begrense negative konsekvenser

Selskapet er etter åpenhetsloven pliktig til å iverksette tiltak for å stanse, forebygge eller begrense negative konsekvenser der disse oppstår, eller det er vesentlig risiko for at disse kan oppstå.

Betong Øst AS har ikke avdekket brudd på menneskerettigheter eller anstendige arbeidsforhold i rapporteringsåret. Selskapet har heller ikke avdekket vesentlig risiko for brudd/negative konsekvenser som nevnt.

Betong Øst AS har dermed ikke iverksatt tiltak på bakgrunn av kartleggingen som er gjennomført.

12. Kommunikasjon med berørte interessenter og rettighetshavere

Det er ingen tiltak iverksatt, og dermed ingen kommunikasjon med berørte interessenter.

13. Gjenoppretting og erstatning

Betong Øst AS har ikke avdekket tilfeller som krever gjenoppretting i rapporteringsåret.

14. Kontaktinformasjon

Henvendelser om denne rapporten kan rettes til: Betong Øst AS på epost-adressen: post@betongost.no

Denne rapporten er behandlet og godkjent i styremøte i Betong Øst AS

Hamar, 14.06.2023



Øystein Bækkeli
Daglig leder